

6. 卡绵蚜属 *Kaltenbachiella* Schouteden, 1906

Kaltenbachiella Schouteden, 1906, Mem. Soc. r. ent. Betg. 12: 194.

Gobaisha Matsumura, 1917 In Nagano, K. A Collection of Essays Mr. Yasushi Nawa, gifu 3: 75.

模式种: *Byrsocrypta pallida* Haliday, 1838 = *Kaltenbachiella menthae* Schouteden, 1906

属征: 有翅孤雌蚜触角 6 节, 常因 III 和 IV 愈合而成 5 节, 为体长约 0.40 倍, 节 V + VI 长于节 III, 节 VI 端部甚短; 次生感觉器窄线形开环状, 位于节 III—VI。前翅中脉单一, 后翅有 2 斜脉。腹管不显。干母第一龄触角 4 节, 原生感觉圈向前突出呈角状。背片不完全骨化, 气门明显。干母成蚜体近圆形。成蚜: 体圆形。触角 4 节。腹管不见。无翅侨蚜第一龄: 触角 4 节, 原生感觉圈开口, 自开口处向两侧伸出舌状的突起。足跗节多刺, 爪近直。无翅侨蚜: 体宽圆形。触角 4 或 5 节, 为体长的 0.10—0.13 倍。腹管不见。足短, 跗节 2 节。蜡片发达, 纵向 6 排, 腹节 VII 减至 4, VIII 2 排。

本属蚜虫大多数在春、夏季节寄生榆属 *Ulmus* spp. 为第一寄主, 并在其叶主脉上营不同形状的袋状虫瘿。

世界已知种类 9 种, 中国有 2 种。

光滑卡绵蚜 *Kaltenbachiella glabra* Akimoto, 1985 Ins. Mats. 31: 43.

寄主: 台湾榆 *Ulmus uyematsui*。

分布: 台湾 (2000m)。

据 Akimoto (1985) 记述虫瘿无柄球形, 在榆叶正面中脉, 表面光滑。根据干母成蚜与一龄干母蜕皮记述的。

(24) 白卡绵蚜东台亚种 *Kaltenbachiella pallida dongtaiensis* Zhang, 1997 (图 24, 图版 IV-1, 2)

Kaltenbachiella pallida dongtaiensis Zhang, 1997, Acta Ent. Sin., 40 (4): 397.

无翅孤雌蚜: 体椭圆形, 长 1.82, 宽 1.13 mm。玻片标本头部深色, 胸、腹部淡色, 斑纹不显, 触角、喙、足各节及生殖板黑褐色, 尾片及尾板淡褐色。体表有细瓦纹, 背片 VII、VIII 明显。蜡片椭圆形, 各由 7—12 个椭圆双环蜡胞组成, 头背 3 对, 胸各节及腹节 I—VI 各中、侧、缘蜡片各 1 对, 背片 VII 中、缘蜡片各 1 对, VIII 蜡片不显。气门圆形关闭, 气门片褐色。节间斑不显。中胸腹盆不显。体背毛细软尖锐。触角 5 节, 粗短光滑, 全长 0.20 mm, 为体长的 0.11, 节 III 长 0.04 mm, I—V 长度比例: 110, 95, 100, 100, 105+24; 毛极短, 节 III 有时可见毛 1 根, I—V 毛数: 2 或 3, 2 或 3, 0 或 1, 3—5, 2 或 3+3 或 4 根, 节 III 毛长 0.005 mm, 为该节直径的 0.15; IV、V 原

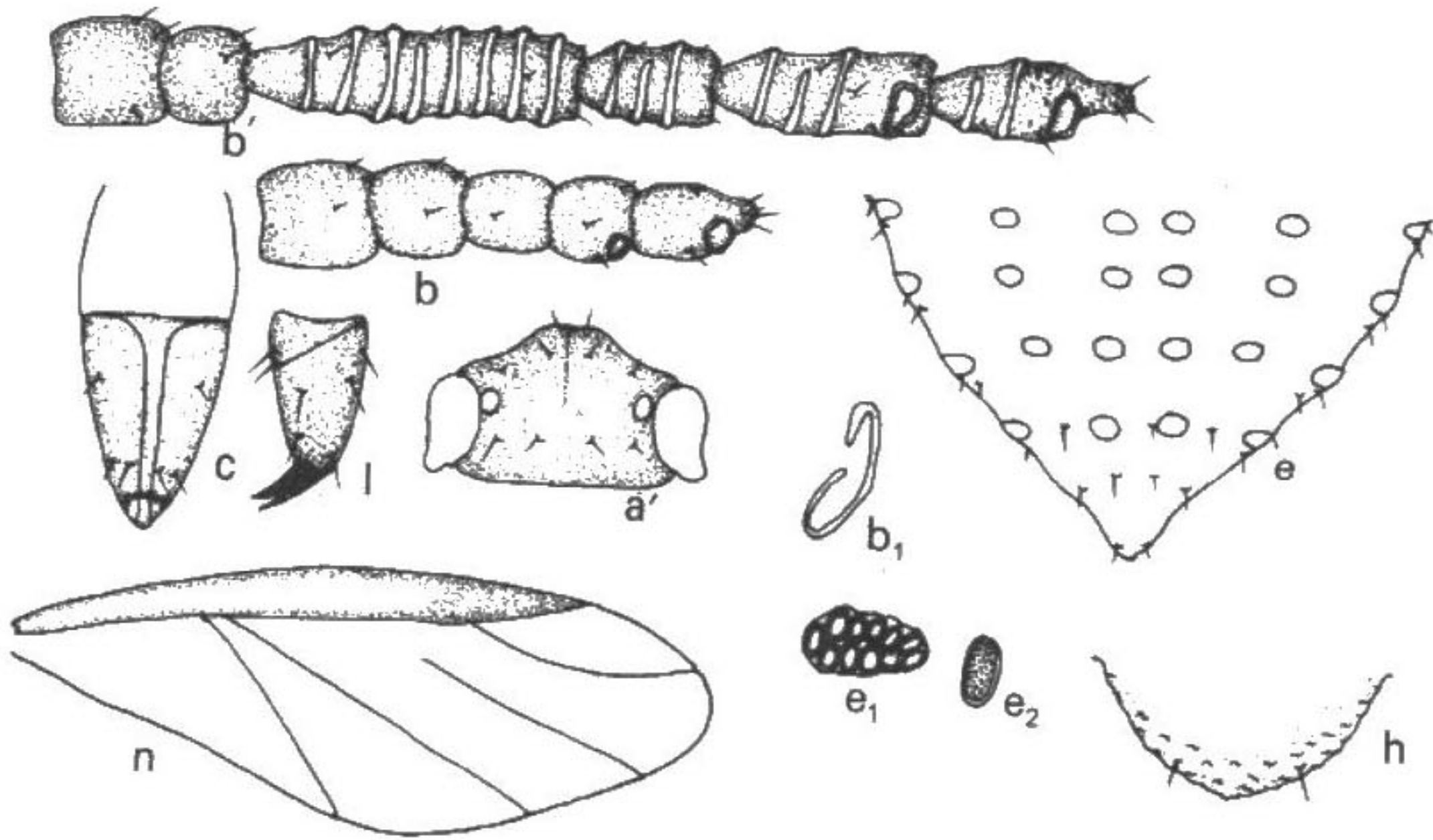


图 24 白卡绵蚜东台亚种 *Kaltenbachiella pallida dongtaiensis*

无翅孤雌蚜: b. 触角, c. 喙端部, e. 腹部背片IV—VIII蜡片,

e₁. 背蜡片, e₂. 蜡胞, h. 尾片, l. 后跗节;

有翅孤雌蚜: a'. 头部背面观, b'. 触角, b₁. 次生感觉圈, n. 前翅脉。

生感觉圈小圆形, 有长睫。喙短粗, 不达中足基节, 节IV + V盾状, 长0.084 mm, 为其基宽1.30倍, 为后跗节II 1.30倍, 有短毛3对, 其中次生短毛1对。足粗短光滑, 后股节长0.23 mm, 为触角1.10倍; 后胫节长0.25 mm, 为体长的0.14, 毛长0.013 mm, 为该节基宽0.27; 跗节仅有一不明显的分节缝, 长0.065 mm; 跗节I毛序: 2, 2, 2。无腹管。尾片小半圆形, 有瓦纹, 有短毛2或3根。尾板末端圆, 有长毛7或8根。生殖板有毛10根。生殖突不显。

有翅孤雌蚜: 体椭圆形, 长1.30 mm, 宽0.47 mm, 头、胸部黑色, 腹部淡色, 无斑纹, 触角、喙、足各节及生殖板黑色, 尾片及尾板褐色。体表光滑。无蜡片。体背毛尖锐, 腹部腹面多毛, 短于背毛, 头顶有毛1对, 头背毛4对, 腹部背片I—VII各缘毛1—2对, 各中侧毛2—3对, 背片VIII有毛5根。中额平, 背片有黑色头盖缝, 腹面有倒T字形黑带。触角6节, 光滑, 全长0.42 mm, 为体长的0.33, 节III长0.14 mm, I—VI长度比例: 29, 26, 100, 37, 60, 50 + 8; I—VI毛数: 3, 2, 5—8, 3—5, 4—7, 3+2或3根, 节III毛长0.008 mm, 为该节直径的0.16; 次生感觉圈窄线形开环状, 节III 8或9, IV 2或3, V 3—5, VI 2或3个, 原生感觉圈有睫。喙不达中足基节, 节IV + V楔状, 长0.07 mm, 为后跗节II 0.78, 有毛3对, 其中次生毛1对。足胫节粗糙, 端部1/5及跗节有小刺突组成横瓦纹, 后股节长0.29 mm, 为触角节III 2.10倍, 为触角全长0.68; 后胫节长0.42 mm, 为体长的0.32, 毛长0.015 mm, 为其直径0.50; 跗节I有长毛, 毛序: 2, 2, 2; 后跗节II长0.03 mm。前翅正常, 中脉不分岔。无腹管。尾

片有毛3根。尾板毛6—8根。生殖板大形，有毛12—19根。生殖突有毛8或9根。

寄主：薄荷 *Mentha haplocalyx* (根部)。

分布：江苏 (东台 50m, 1986-X, No, 7089, 钟铁森)。

本亚种与 *K. pallida* (Haliday, 1838) 指名亚种相似，但有以下不同：无翅侨蚜头部有蜡片4片 (*K. p. pallida* 8—10片)，前胸蜡片3对 (*pallida* 2对)，腹部背片Ⅷ缺蜡片 (*pallida* 2片)；蜡片中胞不明显，周围蜡胞横椭圆形 (*pallida*，中胞长形，周围蜡胞圆形)；缘蜡片约与中、侧蜡片同大 (*pallida* 缘蜡片大于中、侧蜡片)；触角5节 (*pallida* 4节，罕见5节)。有翅侨蚜触角V原生感觉圈圆形，有睫 (*pallida* 像次生感觉圈一样窄环状，无睫)；触角节Ⅲ—Ⅵ次生感觉圈数：8或9，2或3，3—5，2或3； (*pallida* 10—12，3或4，1或2，2或3)。

7. 四脉绵蚜属 *Tetraneura* Hartig, 1841

Tetraneura Hartig, 1841, Germar's Z. Entomol. 3: 359.

Amycla Koch, 1857, Die Pflanz. Aphiden, Nurnberg: 301.

Byrsocrypta Haliday, 1838, Ann. nat. Hist. 2: 189.

Dryopeia Kirkaldy, 1904, Entomologist 37: 279.

Endeis Koch, 1857, nec Philippi, 1847 Die Pflanz. Aphiden, Nurnberg: 312.

Tetraneura Agassiz (1846) 1847, Nomenclator Zoologici index Universalis Solothurn: 366. emendation of *Tetraneura* Hartig, 1841.

模式种：*Aphis ulmi* Linnaeus, 1758

属征：头部通常光滑，少有刻纹，额瘤不显，头背毛在形状、数目上多变。触角在无翅型中4或5节，很少3或6节，无次生感觉圈，有翅型通常6节，少5节，Ⅵ鞭部很短，次生感觉圈横向排列环形或条状，位于节Ⅲ、Ⅳ、Ⅴ节，排列有序，原生感觉圈具密睫，无突起。无翅型具3单眼，有翅型复眼具突出眼瘤。喙通常达中足基节，端节短、钝，通常具端刺，大约为后跗节Ⅱ（无翅型为后跗节Ⅰ）的0.25—1.50倍。腹部淡色，常光滑，节Ⅶ、Ⅷ有明显褐色带。蜡片在头部及腹部各种间变异大，有翅性母蜡片在同种内较有翅瘦蚜发达、明显。腹管有或无，若有则为圆锥体，具几丁化褐色边缘。尾片钝、圆锥形。臀板圆钝形，黑褐色。生殖板宽，具2个明显侧叶，具密毛。足粗壮，短至中等大小，转节常不清晰，时与股节合并，跗节在无翅型中仅一节，有翅型2节，股节及胫节端部常具刻纹，跗节具脊纹或微刺，第一跗节毛序在有翅型中3，2，2或4，2，2。有翅型的前翅中脉简单，仅一支，后翅径脉直，仅一条斜脉（肘脉）。

该属无翅型各足跗节仅一节；有翅型后翅仅一条斜脉，前翅中脉一条，不分支；触角第Ⅳ节及第Ⅵ节相近，节Ⅵ鞭节短。以上为区分近缘属的特征。从生物学上看，该属